



ACTUALIDAD INDUSTRIAL DE SANTA FE

Año XV | Informe N° 128 | Septiembre de 2023



Federación Industrial
de Santa Fe

Resumen ejecutivo

EN AGOSTO LA ACTIVIDAD INDUSTRIAL EN SANTA FE DISMINUYÓ 9,4%

I. La producción de la industria manufacturera en Santa Fe registró en agosto de 2023 una nueva y pronunciada caída de 9,4% interanual, acumulando en el período enero-agosto una disminución de 6,9% en relación al año pasado. Desde fines de 2022, y con anticipación a lo evidenciado solo en los últimos tres meses a escala nacional, varias e importantes actividades agroindustriales santafesinas se encuentran impactadas de manera plena por los efectos de la severa sequía traccionando a la baja la producción manufacturera provincial. Además, la persistencia de las dificultades derivadas de la escasez de divisas necesarias para el pago de operaciones de importación de partes y piezas ligadas al proceso productivo, junto a la aceleración de la inflación -especialmente tras la corrección cambiaria de mediados de agosto-, y sus secuelas sobre la demanda y los costos de producción, se encuentran obstaculizando la actividad industrial en nuestra provincia.

II. Las ramas de actividad de mayor contribución al producto industrial en Santa Fe presentaron en agosto de 2023 los siguientes resultados en relación al mismo mes del año anterior: Vehículos automotores (+39,1%), Maq. de uso general (+8,8%), Molienda de cereales (+6,9%), Prendas de vestir (+6,3%), Industria siderúrgica (+5,0%), Papel y productos papel (+0,2%), Productos de metal y servicios de trabajo metales (-0,2%), Productos metálicos para uso estructural (-1,3%), Autopartes (-2,5%), Productos lácteos (-3,6%), Muebles y colchones (-3,8%), Maq. de uso especial (-4,1%), Manufacturas de plástico (-4,2%), Maquinaria agropecuaria (-4,5%), Fiambres y embutidos (-6,0%), Edición e impresión (-6,9%), Carne vacuna (-8,8%), Carrocerías-Remolques (-29,9%), y Molienda de oleaginosas (-36,5%). En Santa Fe desde fines de 2022 y hasta el presente se deteriora la porción de ramas industriales con resultados positivos interanuales. En agosto de 2023 prácticamente dos terceras partes de las actividades fabriles registraron menor nivel de producción en relación al mismo mes del año anterior.



Resumen ejecutivo

III. El empleo privado registrado en el total de actividades económicas en Santa Fe presentó en julio de 2023 un incremento de 2,2% interanual. Luego de tres años consecutivos de creación neta de puestos de trabajo, el nivel de empleo privado se encuentra actualmente 11,4% por encima respecto al mismo mes de 2020, siendo 5,8% superior al registro de julio de 2019.

IV. En julio de 2023 el total de trabajadores asalariados registrados en la industria santafesina creció un 2,1% interanual. En los primeros siete meses de 2023 se ubicó por encima de los 140 mil trabajadores, siendo el registro de empleo fabril más elevado de la serie histórica en nuestra provincia. El empleo manufacturero en Santa Fe muestra una prolongada fase de expansión de 38 meses consecutivos. En ese período en la industria se crearon más de 18 mil puestos de trabajo registrados. De esta manera, en julio de 2023 el total de asalariados registrados en la industria manufacturera (ligeramente por encima de 140 mil) se ubicó 15,0% por encima respecto de mayo de 2020, siendo 13,3% mayor en relación a noviembre de 2019.

V. La industrialización de soja en la provincia de Santa Fe enfrentó en agosto de 2023 una severa disminución de 36,5% interanual, mientras que la elaboración de aceite de soja cayó un 34,8% en relación al mismo mes del año pasado. En el período enero-agosto de 2023 el volumen procesado de porotos de soja por el complejo oleaginoso santafesino alcanzó a solo 17,6 millones de toneladas, equivalente a una caída de prácticamente 6,4 millones de toneladas respecto al mismo período del año anterior. Además, en ocho meses se produjeron 1,2 millón de toneladas menos de aceite de soja. Complementariamente, la demanda de energía eléctrica por parte de once grandes plantas procesadoras de semillas oleaginosas presentó en agosto de 2023 una disminución (por octavo mes consecutivo) en este caso de 6,6% interanual. En siete meses de 2023 la producción de biodiesel de soja en Santa Fe se contrajo un 69,6% frente al año anterior, con impacto pleno en las exportaciones. Las ventas al mercado interno mostraron cierta estabilidad respecto de 2022.



Resumen ejecutivo

VI. En la provincia de Santa Fe la faena bovina enfrentó durante agosto y septiembre de 2023 sendas caídas de 8,8% y 7,4% interanual respectivamente. No obstante, en la medición acumulada tras nueve meses (y con un nivel de procesamiento de algo más de 1,8 millones de cabezas) la actividad sectorial presentó un incremento de 4,9% anual.

VII. En agosto y septiembre de 2023 la faena de porcinos en Santa Fe creció un 2,7% y 2,8% interanual respectivamente, acumulando en nueve meses (1,1 millones de cabezas) una suba de 4,2% en relación al mismo período del año anterior.

VIII. La industria siderometalúrgica santafesina registró en agosto de 2023 una mejora de 5,0% interanual en el caso de la producción de acero, y un leve alza de 1,4% en productos laminados. En el período enero-agosto de 2023 la actividad sectorial muestra una caída de 1,9% y 5,3% en acero y laminados en caliente respectivamente. En igual sentido, la demanda de energía eléctrica por parte de cuatro plantas siderúrgicas santafesinas presentó en ocho meses de 2023 una baja de 1,3% anual.

IX. En agosto de 2023 el nivel de actividad de la industria metalúrgica en la provincia de Santa Fe enfrentó una disminución de 3,5% interanual. En el período enero-agosto la actividad sectorial acumuló una baja de 2,6% en relación al año pasado. A su interior se verificaron los siguientes resultados: fundición (-4,6%); productos metálicos p/uso estructural (-1,3%); otros productos de metal y servicios de trabajo (-0,2%); maquinaria de uso general (+8,8%); maquinaria agropecuaria (-4,5%); maquinaria de uso especial (-4,1%); aparatos de uso doméstico (-7,0%); equipos y aparatos eléctricos (-8,5%); carrocerías y remolques (-29,9%); autopartes (-2,5%), y motocicletas (-11,8%). Doce sectores de la industria metalúrgica, sobre un total de quince analizados, mostraron menor actividad en relación al mes de agosto de 2022.



Resumen ejecutivo

X. En Santa Fe la producción de automóviles presentó en agosto de 2023 una expansión de 39,2% interanual, y una suba de 46,5% en la medición acumulada en ocho meses. Con posterioridad al mes de agosto, mes analizado en el presente informe, la empresa General Motors interrumpió de manera temporaria su producción debido a dificultades en la cadena de suministros de varios proveedores. Desde principios del mes de octubre, la empresa registra inconvenientes dados por la falta piezas importadas estrictamente necesarias en el proceso productivo.

XI. En la provincia de Santa Fe y durante los siete primeros meses de 2023, las exportaciones totales de productos manufacturados se redujeron en valor 3.365 millones de dólares, y 3,7 millones de toneladas en términos de peso neto, siempre en relación al mismo período del año pasado. La mayoría de los rubros acusaron menores exportaciones. En siete meses las ventas externas de manufacturas de origen agropecuario (MOA) enfrentaron una caída de 30,1% en valor y de 27,2% en peso neto. El complejo soja registró una fuerte baja. El volumen exportado de carnes creció un 10,4%, mientras que en productos lácteos se enfrentó una caída de 16,5%. La industria curtidora acusa menores exportaciones en valor y volumen. Las colocaciones externas de manufacturas de origen industrial (MOI) mostraron una fuerte contracción de 50,3% en valor y -64,6% en volumen. Este desempeño se explica en gran parte por las menores ventas de productos químicos derivadas de la ausencia de exportaciones de biodiesel. También por caucho y papel. La industria siderometalúrgica y de bienes de capital muestran una dinámica exportadora desfavorable.



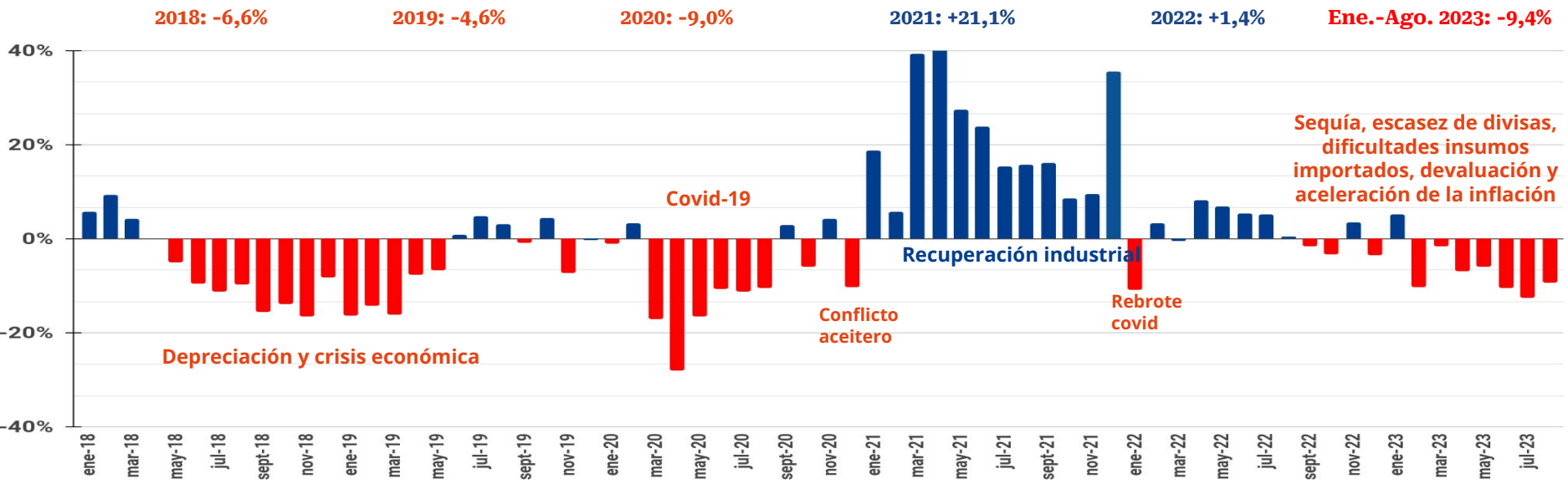
Resumen ejecutivo

XII. El valor de las exportaciones argentinas y de Santa Fe mostraron en la medición acumulada tras siete meses de 2023 una notoria contracción respecto del año anterior. Medidas en valores monetarios, las colocaciones externas de bienes argentinos cayeron un 24,2%, mientras que las originadas en nuestra provincia retrocedieron un 37,4% en relación al mismo período de 2022. Este peor desempeño relativo provincial se manifiesta en todos los rubros de exportación. Las ventas externas de productos primarios disminuyeron un 40,9% en el orden nacional, y un 59,6% las de Santa Fe, reflejando la mayor severidad relativa de la sequía en nuestra provincia. Las exportaciones de manufacturas de origen agropecuario retrocedieron un 26,2% y un 30,1% en nuestro país y Santa Fe respectivamente. Por otra parte, las ventas externas de manufacturas de origen industrial disminuyeron un 50,3% en nuestra provincia -especialmente impactadas por la baja en biodiesel de soja-, mientras que en el orden nacional la merma fue de un 9,9%. El valor de las exportaciones argentinas descendió en siete meses 12.649 millones de dólares, de los cuales 4.400 millones de dólares, es decir el 35% de la caída total, se explica por las menores colocaciones externas de la provincia de Santa Fe.



PANORAMA INDUSTRIAL EN SANTA FE

La producción de la industria manufacturera en Santa Fe registró en agosto de 2023 una nueva y pronunciada caída de 9,4% interanual, acumulando en el período enero-agosto una disminución de 6,9% en relación al año pasado. Desde fines de 2022, y con anticipación a lo evidenciado solo en los últimos tres meses a escala nacional, varias e importantes actividades agroindustriales santafesinas se encuentran impactadas de manera plena por los efectos de la severa sequía traccionando a la baja la producción manufacturera provincial.



Evolución de la Producción Industrial en Santa Fe

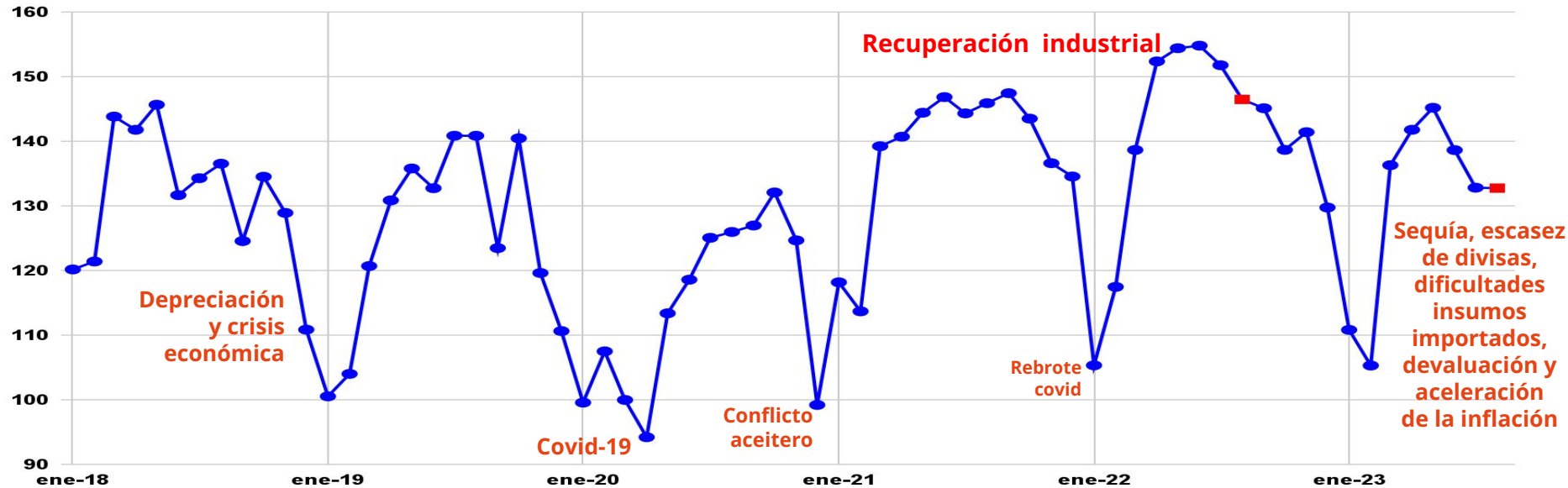
variación porcentual interanual

Fuente: FISFE en base datos de INDEC, Ministerio de Agricultura, Ganadería y Pesca, cámaras sectoriales y empresas.



PANORAMA INDUSTRIAL EN SANTA FE

Además, la persistencia de las dificultades derivadas de la escasez de divisas necesarias para el pago de operaciones de importación de partes y piezas ligadas al proceso productivo, junto a la aceleración de la inflación -especialmente tras la corrección cambiaria de mediados de agosto-, y sus secuelas sobre la demanda y los costos de producción, se encuentran obstaculizando la actividad industrial en nuestra provincia.



NIVEL GENERAL:

Agosto 2023: 132,8

Agosto 2022: 146,5

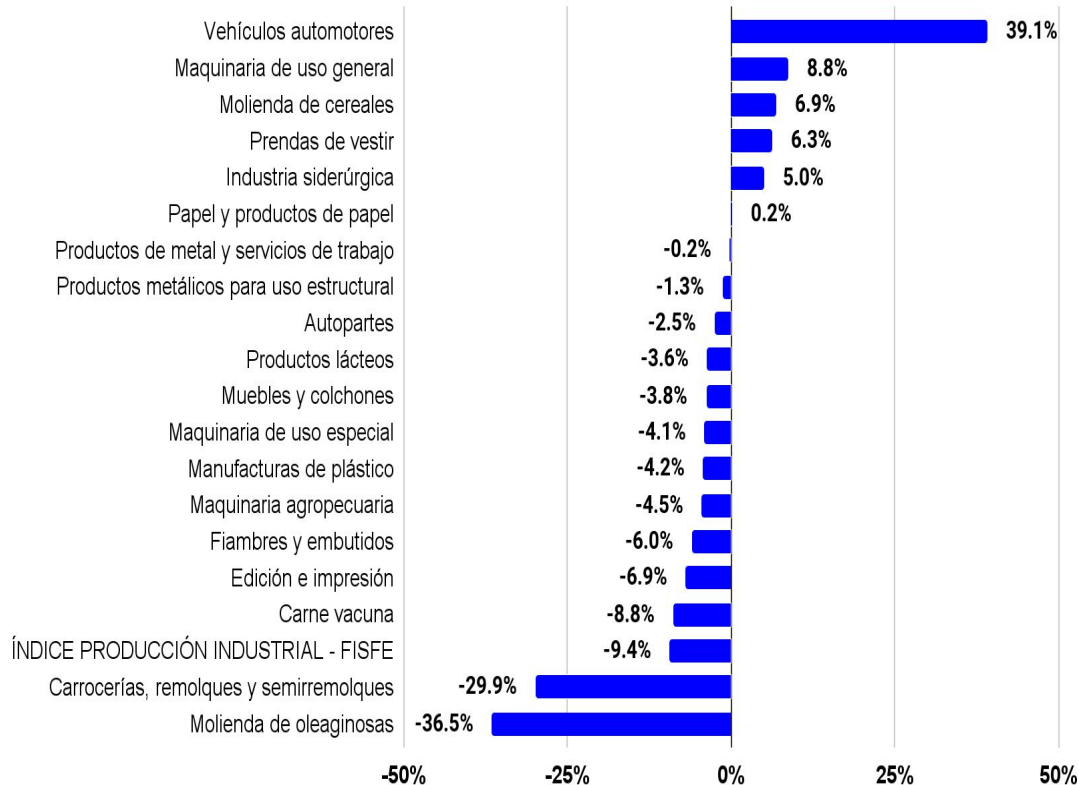
Nivel de Producción Industrial en Santa Fe

índice base 2004=100

PANORAMA INDUSTRIAL EN SANTA FE

Desempeño general y sectorial, agosto 2023

variación porcentual respecto al año anterior



Las ramas de actividad de mayor contribución al producto industrial en Santa Fe presentaron en agosto de 2023 los siguientes resultados en relación al mismo mes del año anterior:

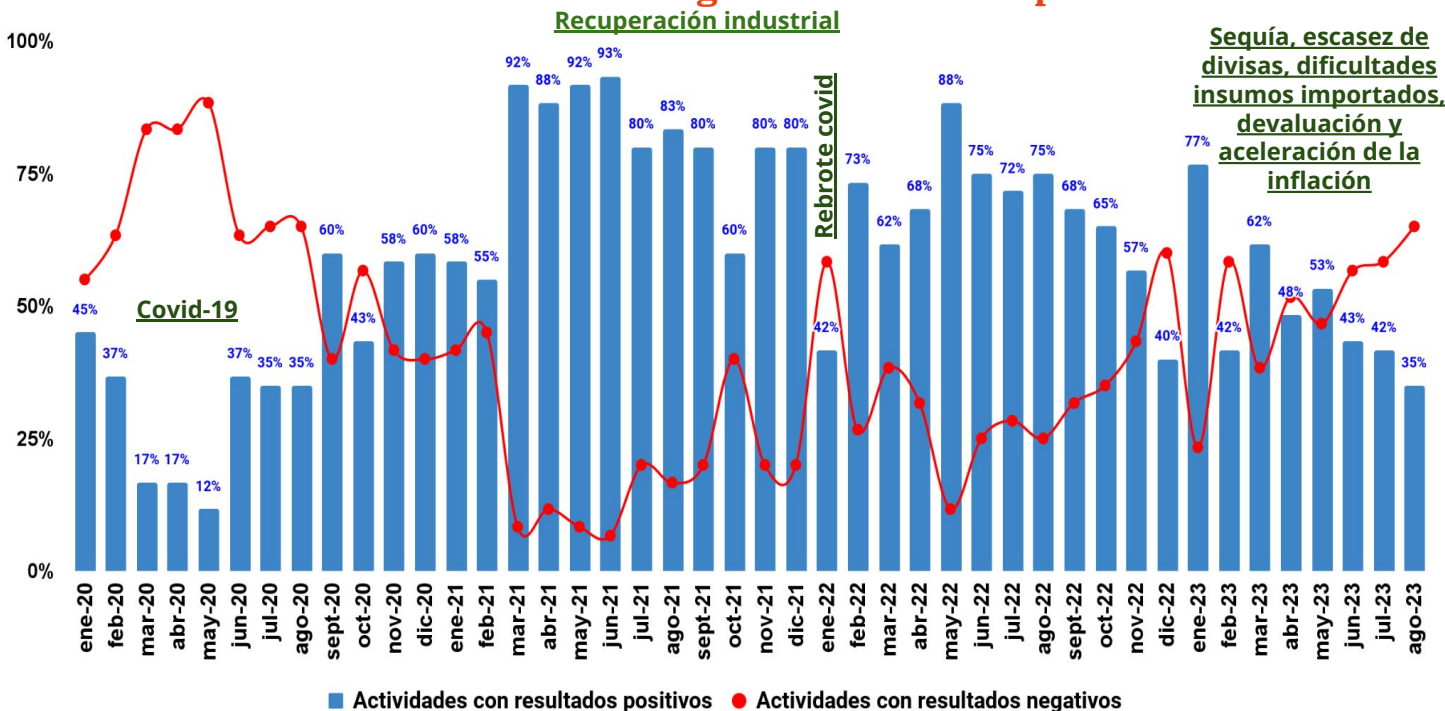
Vehículos automotores (+39,1%),
Maq. de uso general (+8,8%),
Molienda de cereales (+6,9%),
Prendas de vestir (+6,3%),
Industria siderúrgica (+5,0%),
Papel y productos papel (+0,2%),
Productos de metal y servicios de trabajo metales (-0,2%),
Productos metálicos para uso estructural (-1,3%),
Autopartes (-2,5%),
Productos lácteos (-3,6%),
Muebles y colchones (-3,8%),
Maq. de uso especial (-4,1%),
Manufacturas de plástico (-4,2%),
Maquinaria agropecuaria (-4,5%),
Fiambres y embutidos (-6,0%),
Edición e impresión (-6,9%),
Carne vacuna (-8,8%),
Carrocerías-Remolques (-29,9%), y
Molienda de oleaginosas (-36,5%).



PANORAMA INDUSTRIAL EN SANTA FE

En la provincia de Santa Fe desde fines de 2022 y hasta el presente se deteriora la porción de ramas industriales con resultados positivos interanuales. En agosto de 2023 prácticamente dos terceras partes de las actividades fabriles registraron menor nivel de producción en relación al mismo mes del año anterior.

Actividades fabriles según reciente desempeño



*- Con trayectoria positiva en los últimos meses sobresalen: galletitas y productos de panadería; prendas de vestir; calzado; materias primas plásticas y caucho sintético; detergentes y jabones; maquinaria de uso general, y vehículos automotores.

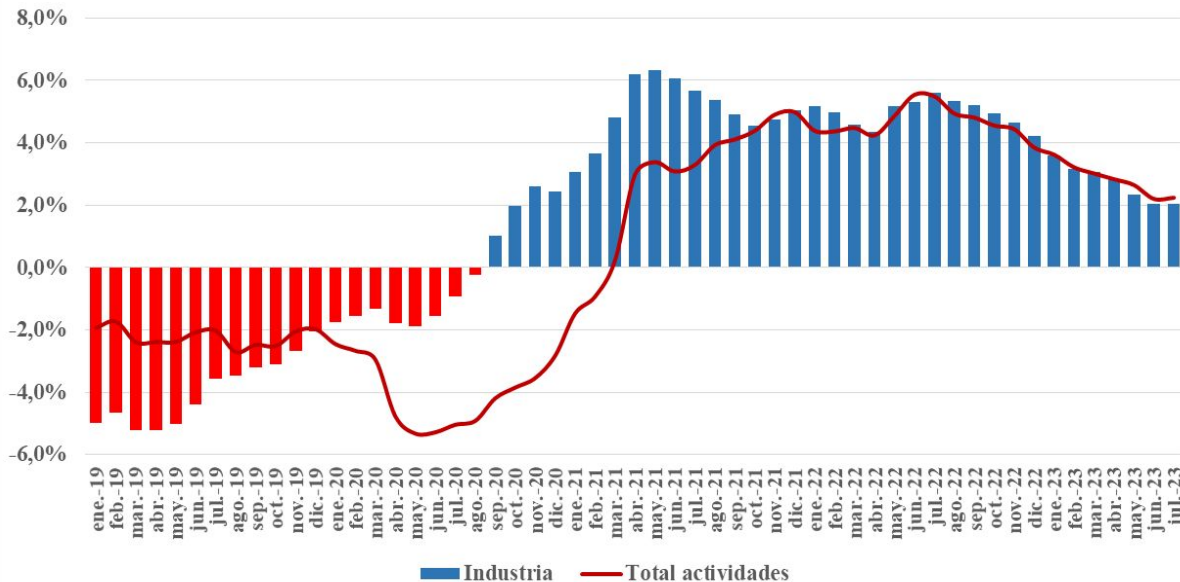
*- Contrariamente, fiambres y embutidos; molinera de oleaginosas; productos lácteos; edición e impresión; agroquímicos, pinturas; minerales no metálicos; cerámica, siderurgia; productos metálicos para uso estructural; maquinaria agropecuaria y de uso especial; aparatos de uso doméstico; autopartes, y carrocerías y remolques enfrentan menor actividad en los últimos meses.

EMPLEO INDUSTRIAL

El empleo privado registrado en el total de actividades económicas en la provincia de Santa Fe presentó en julio de 2023 un nuevo incremento de 2,2% interanual. Luego de tres años consecutivos de creación neta de puestos de trabajo, el nivel de empleo privado se encuentra actualmente 11,4% por encima respecto al mismo mes de 2020, siendo 5,8% superior al registro de julio de 2019.

Asalariados registrados en Santa Fe

variación porcentual interanual



Fuente: FISFE en base a datos del Ministerio de Trabajo, Empleo y Seguridad Social de la Nación y CEP XXI.

A pesar de las mayores dificultades en julio de 2023 el total de trabajadores asalariados registrados en la industria santafesina creció un 2,1% interanual. En los primeros siete meses de 2023 se ubicó por encima de los 140 mil trabajadores, siendo el registro de empleo fabril más elevado de la serie histórica en nuestra provincia.

El empleo manufacturero en Santa Fe muestra una prolongada fase de expansión de 38 meses consecutivos. En ese período en la industria se crearon más de 18 mil puestos de trabajo registrados.

De esta manera, en julio de 2023 el total de asalariados registrados en la industria manufacturera (ligeramente por encima de 140 mil) se ubicó 15,0% por encima respecto de mayo de 2020, siendo 13,3% mayor en relación a noviembre de 2019.



COMPLEJO SOJA

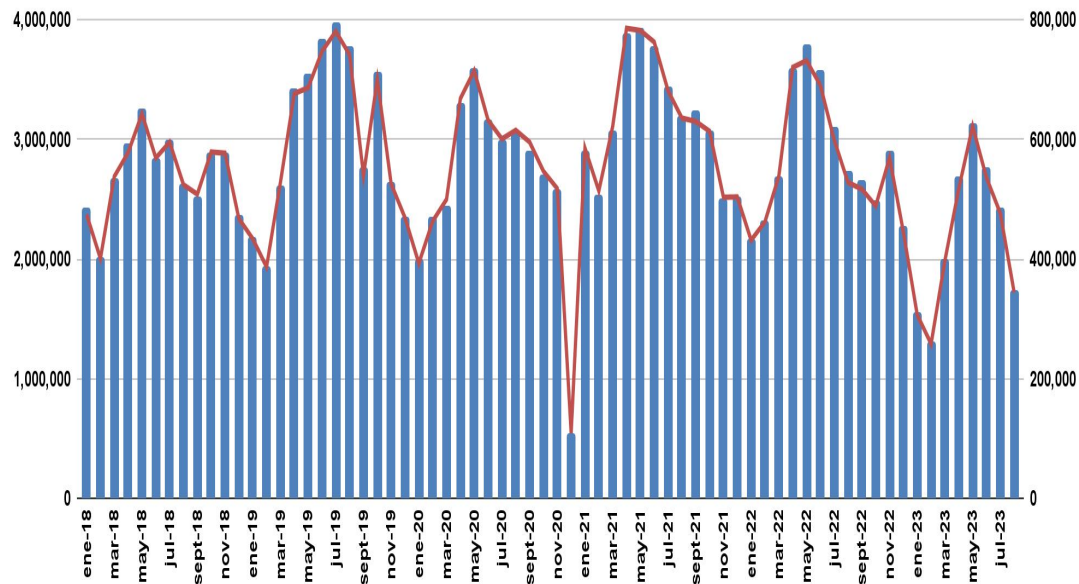
La industrialización de soja en la provincia de Santa Fe enfrentó en agosto de 2023 una severa disminución de 36,5% interanual, mientras que la elaboración de aceite de soja cayó un 34,8% en relación al mismo mes del año pasado.

En el período enero-agosto de 2023 el volumen procesado de porotos de soja por el complejo oleaginoso santafesino alcanzó a solo 17,6 millones de toneladas, equivalente a una caída de prácticamente 6,4 millones de toneladas respecto al mismo período del año anterior. Además, en ocho meses se produjeron 1,2 millón de toneladas menos de aceite de soja.

Complementariamente, la demanda de energía eléctrica por parte de once grandes plantas procesadoras de semillas oleaginosas presentó en agosto de 2023 una disminución (por octavo mes consecutivo) en este caso de 6,6% interanual.

En siete meses de 2023 la producción de biodiesel de soja en Santa Fe se contrajo un 69,6% frente al año anterior, con impacto pleno en las exportaciones. Las ventas al mercado interno mostraron cierta estabilidad respecto de 2022.

Evolución de la actividad industrial en el complejo soja en Santa Fe



■ Industrialización de semillas de soja, eje izquierdo, en toneladas — Producción de aceite de soja, eje derecho, en toneladas

Agosto 2023	-36,5% i.a.	Ene.-Ago. 23/22	-26,6% a.a.
Año 2022	-9,9%	Año 2021	+20,5%



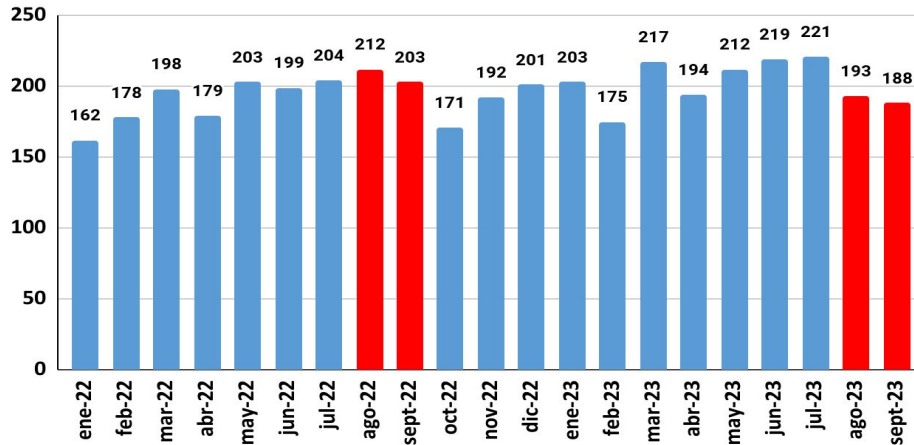
INDUSTRIA FRIGORÍFICA

Sept. 2023 **-7,4% i.a.**Año 2021 **-7,7%**Ene.-Sept. 23/22 **+4,9%**Año 2022 **+3,7%**

En la provincia de Santa Fe la faena bovina enfrentó durante agosto y septiembre de 2023 sendas caídas de 8,8% y 7,4% interanual respectivamente. No obstante, en la medición acumulada tras nueve meses (y con un nivel de procesamiento de algo más de 1,8 millones de cabezas) la actividad sectorial presentó un incremento de 4,9% anual.

Faena bovina en Santa Fe

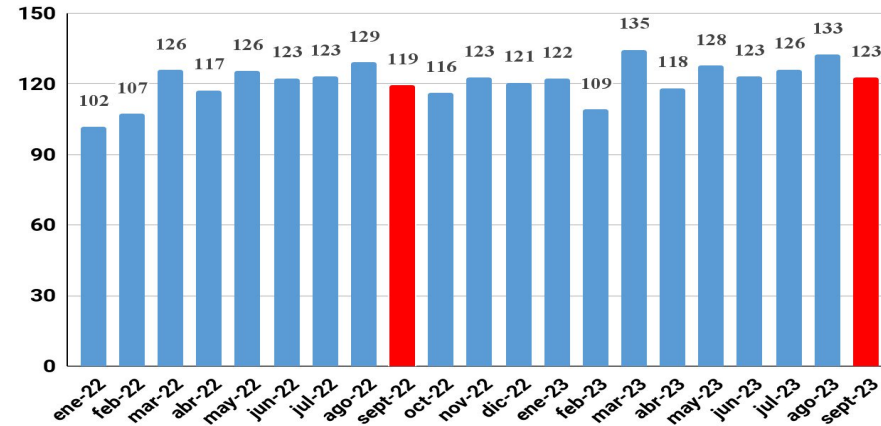
en miles de cabezas



En agosto y septiembre de 2023 la faena de porcinos en Santa Fe creció un 2,7% y 2,8% interanual respectivamente, acumulando en nueve meses (1,1 millones de cabezas) una suba de 4,2% en relación al mismo período del año anterior.

Faena porcina en Santa Fe

en miles de cabezas

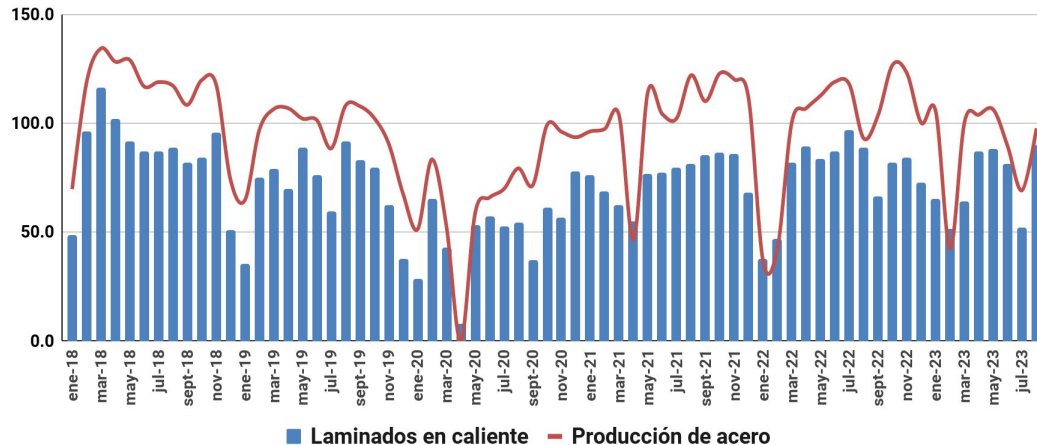
Sept. 2023 **+2,8% i.a.**Año 2021 **+8,6%**Ene.-Jul. 23/22 **+4,2%**Año 2022 **-0,2%**

INDUSTRIA SIDERÚRGICA

La industria siderometalúrgica santafesina registró en agosto de 2023 una mejora de 5,0% interanual en el caso de la producción de acero, y un leve alza de 1,4% en productos laminados. En el período enero-agosto de 2023 la actividad sectorial muestra una caída de 1,9% y 5,3% en acero y laminados en caliente respectivamente. En igual sentido, la demanda de energía eléctrica por parte de cuatro importantes plantas siderúrgicas santafesinas presentó en ocho meses de 2023 una baja de 1,3% anual.

Producción siderúrgica de Santa Fe

en miles de toneladas



Agosto 2023: +5,0%

Año 2021: +52,3%

Ene.-Ago. 23/22: -1,9%

Año 2022: -5,5%

En agosto la producción nacional de acero crudo fue de 420 mil toneladas, y registró una baja de 7,5% interanual. Continúan las dificultades para el acceso al MULC para importación de materias primas no producidas en el país, así como para la importación de productos semielaborados e insumos y repuestos necesarios en el ciclo productivo. Permanecen las dificultades para obtener las aprobaciones para el pago de fletes y servicios mediante las SIRASE. Esto ocurre tanto para insumos importados por las acerías como también por sus proveedores. Debido a esto, la situación se torna crítica respecto de algunos repuestos imprescindibles que podrían poner en riesgo las instalaciones.

Análisis sectorial: **Construcción** mantiene su nivel; los despachos de cemento crecieron 13,3% respecto a julio, y en comparación con el mismo mes del año anterior se observó una caída del 1,6%, y baja 0,9% el acumulado anual. El sector **automotriz** tuvo una suba intermensual en la producción de agosto del 28,8%. Comparado con el mismo mes del año anterior, la producción creció un 17,4%. **Maquinaria e implementos agrícolas** aún no muestra signos de recuperación debido a los efectos de la fuerte sequía, lo que se refleja en las estadísticas de producción y en las ventas de acero al sector. El sector de la **energía** mantiene un buen nivel de operación y perspectivas de ligero incremento a futuro por ampliación de la capacidad de transporte de hidrocarburos. Los despachos a fabricantes de **electrodomésticos** se sostienen en el mismo nivel impulsados por los planes de venta en cuotas. El sector de **envases** continúa con buen nivel de actividad.



INDUSTRIA METALÚRGICA

En agosto de 2023 el nivel de actividad de la industria metalúrgica en la provincia de Santa Fe enfrentó una disminución de 3,5% interanual. En el período enero-agosto la actividad sectorial acumuló una baja de 2,6% en relación al año pasado.

A su interior se verificaron los siguientes resultados: fundición (-4,6%); productos metálicos p/uso estructural (-1,3%); otros productos de metal y servicios de trabajo (-0,2%); maquinaria de uso general (+8,8%); maquinaria agropecuaria (-4,5%); maquinaria de uso especial (-4,1%); aparatos de uso doméstico (-7,0%); equipos y aparatos eléctricos (-8,5%); carrocerías y remolques (-29,9%); autopartes (-2,5%), y motocicletas (-11,8%). Doce sectores de la industria metalúrgica, sobre un total de quince analizados, mostraron menor actividad en relación al mes de agosto de 2022.

A nivel nacional, y de acuerdo a un reciente informe de INDEC, la industria metalmeccánica excepto automotores registró en agosto de 2023 un nivel de utilización de la capacidad instalada de 61,2%, inferior al registrado en agosto de 2022 (61,9%) como consecuencia de la menor fabricación de maquinaria agropecuaria y de aparatos de uso doméstico.

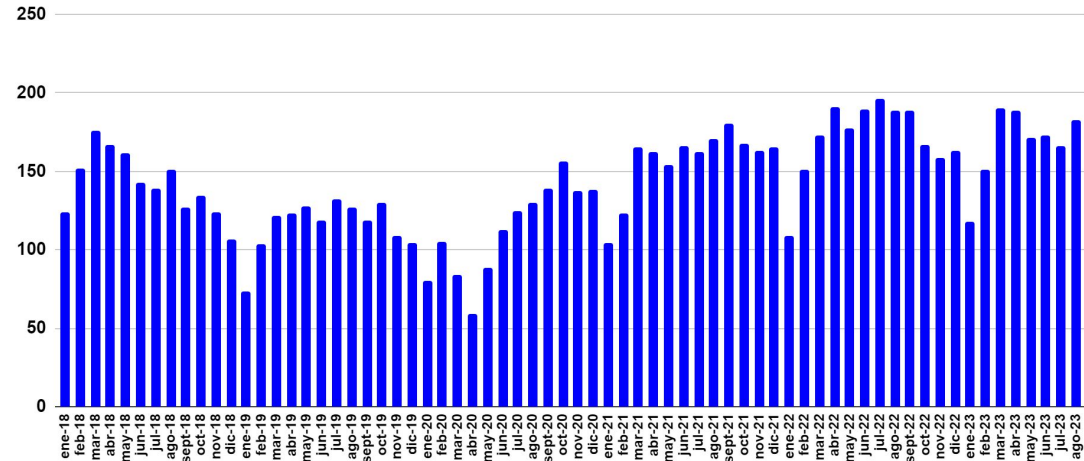
Dinámica de la producción metalúrgica en Santa Fe

Año base 2004=100

2021: +38,9% 2022: +9,1%

2018: -14,9% 2019: -18,5% 2020: -2,4%

Ago. 2023: -3,5%



INDUSTRIA AUTOMOTRIZ

En Santa Fe la producción de automóviles presentó en agosto de 2023 una expansión de 39,2% interanual, y una suba de 46,5% en la medición acumulada en ocho meses. El nivel de actividad sectorial alcanzó en nuestra provincia dieciocho meses consecutivos de crecimiento interanual.

Producción de automóviles en Santa Fe

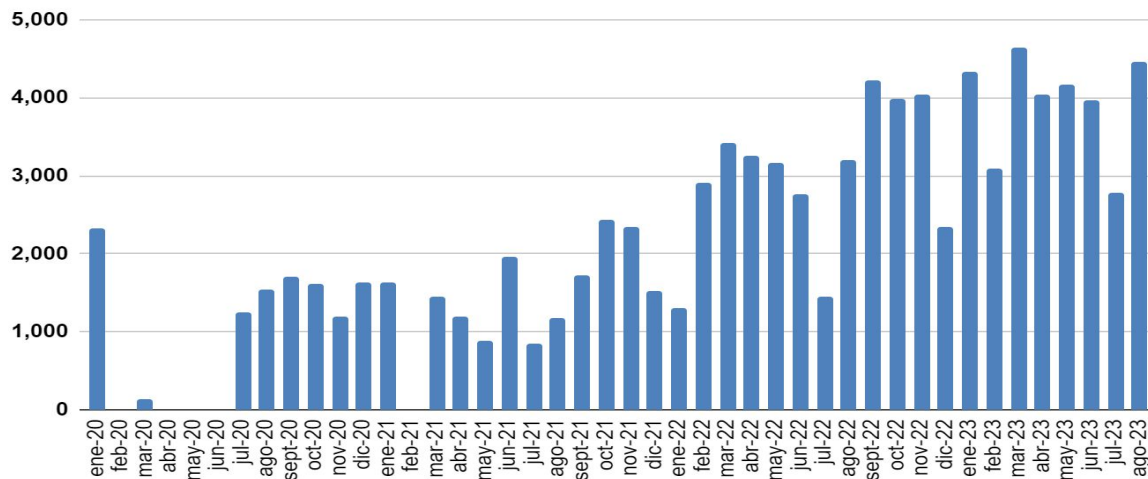
en unidades

Agosto 2023: +39,2%

Año 2021: +50,7%

Ene.-Ago. 23/22: +46,5%

Año 2022: +110,1%



Fuente: FISFE en base a datos de General Motors.

Por dificultades en la cadena de suministros de varios proveedores la empresa General Motors interrumpió de manera temporaria su producción. Los inconvenientes se originan en la falta piezas importadas estrictamente necesarias en el proceso productivo.

La Planta de Alvear tiene 25 años de actividad en nuestra provincia. Trabajan 1.200 empleados directos y más de 2.000 indirectos. Se fabrican los modelos Trucker y Cruze pronto a discontinuarse. Hasta el año 2022 se fabricaron en Santa Fe más de 1,6 millones de vehículos y se exportaron más de 950.000 unidades a más de diez destinos en el mundo.



EXPORTACIONES INDUSTRIALES

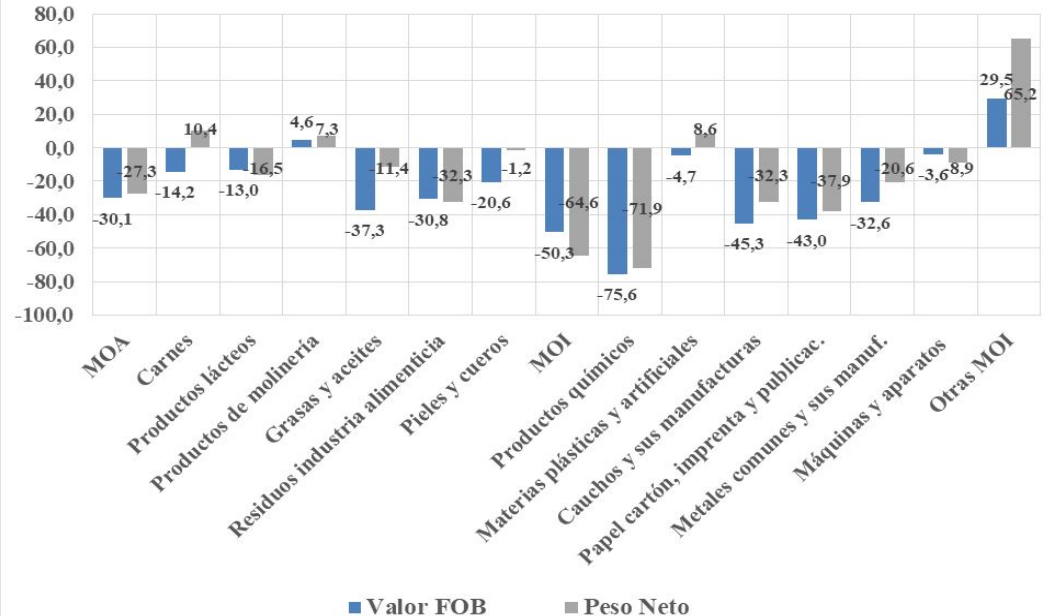
En la provincia de Santa Fe y durante los siete primeros meses de 2023, las exportaciones totales de productos manufacturados se redujeron en valor 3.365 millones de dólares, y 3,7 millones de toneladas en términos de peso neto, siempre en relación al mismo período del año pasado. La mayoría de los rubros acusaron menores exportaciones.

En siete meses las ventas externas de manufacturas de origen agropecuario (MOA) enfrentaron una caída de 30,1% en valor y de 27,2% en peso neto. El complejo soja registró una fuerte baja. El volumen exportado de carnes creció un 10,4%, mientras que en productos lácteos se enfrentó una caída de 16,5%. La industria curtidora acusa menores exportaciones en valor y volumen.

Las colocaciones externas de manufacturas de origen industrial (MOI) mostraron una fuerte contracción de 50,3% en valor y -64,6% en volumen. Este desempeño se explica en gran parte por las menores ventas de productos químicos derivadas de la ausencia de exportaciones de biodiesel. También por caucho y papel. La industria siderometalúrgica y de bienes de capital muestran una dinámica exportadora desfavorable.

Evolución de las exportaciones de manufacturas con origen en Santa Fe

enero-julio de 2023 - enero-julio de 2022, variación porcentual



PESO NETO: MOA: -27,2%
VALOR: MOA: -30,1%

MOI: -64,6%
MOI: -50,3%

EXPORTACIONES ARGENTINA - SANTA FE

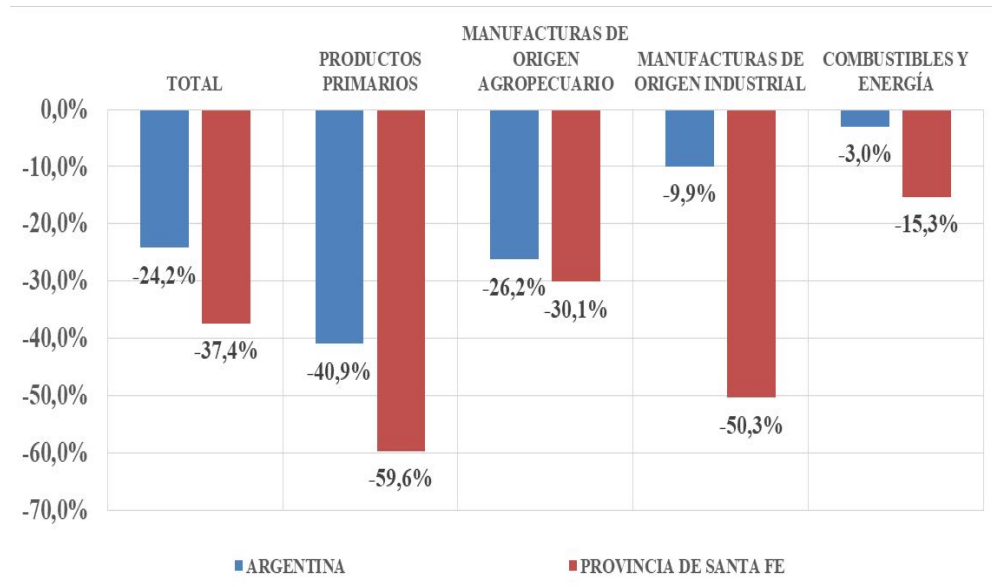
El valor de las exportaciones argentinas y de Santa Fe mostraron en la medición acumulada tras siete meses de 2023 una notoria contracción respecto del año anterior. Medidas en valores monetarios, las colocaciones externas de bienes argentinos cayeron un 24,2%, mientras que las originadas en nuestra provincia retrocedieron un 37,4% en relación al mismo período de 2022.

Este peor desempeño relativo provincial se manifiesta en todos los rubros de exportación. Las ventas externas de productos primarios disminuyeron un 40,9% en el orden nacional, y un 59,6% las de Santa Fe, reflejando la mayor severidad relativa de la sequía en nuestra provincia. Las exportaciones de manufacturas de origen agropecuario retrocedieron un 26,2% y un 30,1% en nuestro país y Santa Fe respectivamente. Por otra parte, las ventas externas de manufacturas de origen industrial disminuyeron un 50,3% en nuestra provincia -especialmente impactadas por la baja en biodiesel de soja-, mientras que en el orden nacional la merma fue de un 9,9%.

El valor de las exportaciones argentinas descendió en siete meses 12.649 millones de dólares, de los cuales 4.400 millones de dólares, es decir el 35% de la caída total, se explica por las menores colocaciones externas de la provincia de Santa Fe.

Argentina - Santa Fe: evolución de las exportaciones

enero-julio 2023 / enero-julio 2022, en valor



PANORAMA INDUSTRIAL EN LA ARGENTINA

- De acuerdo a un reciente informe del Centro de Estudios de la Unión Industrial Argentina, en el orden nacional y durante el mes de julio de 2023, la actividad industrial registró una caída de 1,7% en relación al mismo mes del año anterior. Fue la tercera caída mensual, en un contexto de mayores restricciones al abastecimiento de insumos y servicios, así como de una creciente incertidumbre a nivel macroeconómico.
- Con estos datos el acumulado de los primeros siete meses del año cerró con una suba de +2,7% anual. De esta suba, 2,3 puntos porcentuales se explican por el desempeño del sector automotor.
- A nivel sectorial, volvieron a predominar los sectores con caída en la producción por sobre aquellos con suba (7 de 12, presentaron caídas). En julio de 2023, el 63% de los 58 subrubros analizados presentó caídas interanuales.
- El menor dinamismo de la actividad industrial se encuentra en línea con lo reflejado en el último relevamiento del CEU-UIA a empresas realizados durante el mes de agosto. A partir de una encuesta a 500 empresas, se observa un panorama con dificultades para la industria en el que predominan las empresas con caídas en las ventas, producción y exportaciones. Con estos datos, el indicador MDI (Monitor de Desempeño Industrial) que adelanta el ciclo de actividad industrial volvió a estar por debajo de 50 indicando un panorama de mayor complejidad para el segundo semestre. También, las empresas reportaron el impacto del impuesto PAIS sobre los precios de insumos y bienes finales y las dificultades en la gestión de SIRA y SIRASE para la importación de bienes y servicios necesarios para la producción.

NOTAS METODOLÓGICAS

El Índice de Producción Industrial elaborado por la Federación Industrial de Santa Fe utiliza datos de organismos públicos, cámaras sectoriales y empresas del sector privado. Para cada división industrial se construye un índice que refleja el volumen físico de su producción. La estimación del nivel de actividad industrial provincial surge del promedio ponderado de estos índices, y tiene como base la estructura industrial santafesina, contemplando la participación relativa de cada división en el valor agregado, calculada sobre la base de los datos del último Censo Nacional Económico 2004/2005.

Valor agregado de la industria manufacturera en Santa Fe según divisiones

Alimentos y bebidas	38,4%	Industrias metálicas básicas	10,3%
Productos textiles	1,1%	Productos de metal	6,2%
Prendas de vestir	1,1%	Maquinaria y equipo	9,2%
Curtido y artículos de cuero	1,5%	Otros equipos, aparatos e instrumentos	0,6%
Madera, papel, edición e impresión	0,7%	Equipos y aparatos eléctricos	0,8%
Papel y productos de papel	2,7%	Instrumentos médicos, ópticos y de precisión	0,4%
Edición e impresión	1,3%	Vehículos automotores, carrocerías, remolques y autopartes	6,9%
Refinación de petróleo	6,4%	Otro equipo de transporte	0,4%
Sustancias y productos químicos	5,7%	Muebles y colchones, y otras industrias manufactureras	1,4%
Productos de caucho y plástico	2,2%	Reciclamiento y reparación, instalaciones y mantenimiento	1,7%
Productos minerales no metálicos	1,0%		





Federación Industrial
de **Santa Fe**

Javier Martín

Presidente

Walter Andreozzi

Secretario



Entre Ríos 1464 | Rosario (S2000CSB) | Santa Fe, Argentina
Tel / Fax: 54 0341 4262585 / 4247293